



Ett fall där Miljöprövningsdelegationen (MPD) beslutat att ompröva ljudvillkoret trots mätningar som visar att 40 dBA klaras med marginal

Göran Fagerström, handläggare
010-224 13 55, 076-800 23 17, goran.fagerstrom@lansstyrelsen.se

Normala prövningar i Skåne fram till 2007

Bolagets tillståndsansökan 2007

Tillsynsmyndighetens arbete och begäran om omprövning

MPD:s handläggning och beslut

Bolagets överklagande

Två domar från Mark- och miljödomstolen (tillsyn och omprövning)

Länsstyrelsens överklagan till Mark- och miljööverdomstolen

Normala tillståndsprövningar i Skåne fram till 2007

Ansökan om mellan två och åtta verk

Lokalisering: storskalig jordbruksmark

Totalhöjd: max 125 m

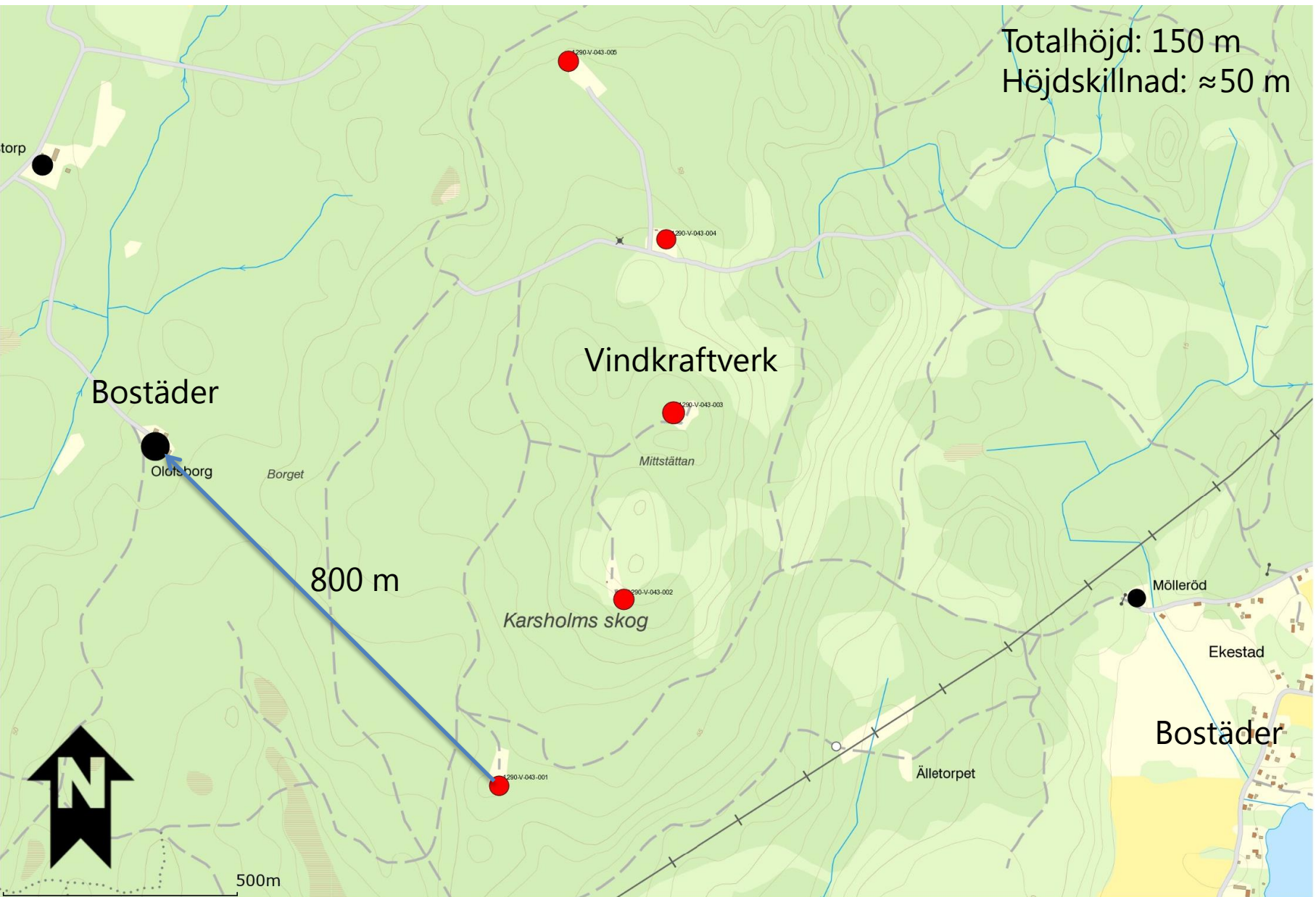
Avstånd till närmsta bostad: max 500 m

Beräknad ljudnivå: 39,9 dBA

Få klagomål på ljud efter drifttagande

Ny typ av landskap för vindkraft 2007





Tillståndsansökan hösten 2007

Beräkning görs när det blåser 8 m/s på 10 m höjd = värsta fallet

Skogen dämpar ljudet så att det inte blir störande vid bostäder

Inte vindskyddat läge

Den närmsta bostaden finns väster om verken i "motvind" vilket dämpar ljudet. Andra får lägre ljudnivå

Beräknad ljudnivå: 36 dBA

Källjudet kan med tillräcklig lönsamhet regleras ned till 100 dBA

MPD:s beslut sommaren 2008

Gällande villkor

1. Allmänna villkoret.
6. Den ekvivalenta ljudnivån utomhus vid bostäder får på grund av vindkraftverken som riktvärde inte överstiga 40 dBA.

Ingen överklagan

Kontroll

Mätning ska göras enligt gällande föreskrifter, domar, tillståndsbeslut eller metoder enligt svensk eller internationell standard (4 § NFS 2000:15 – genomförande av mätning och provtagning)

→ I detta fall enligt svensk eller internationell standard

Klagomål på störande ljud

Driftstart årsskiftet 2012-2013

Klagomål på buller från mer än 50 % av boende i området kring vindkraftverken (0,8-2,5 km)

Föreläggande om att göra dels en närfältsmätning och beräkning, dels en **indikerande** immissionsmätning

Mätning av ljud – två metoder

Närfältsmätning: 104 dBA (verk 1)

Beräkning: 38 dBA vid bostad

Immissionsmätning: 37 dBA

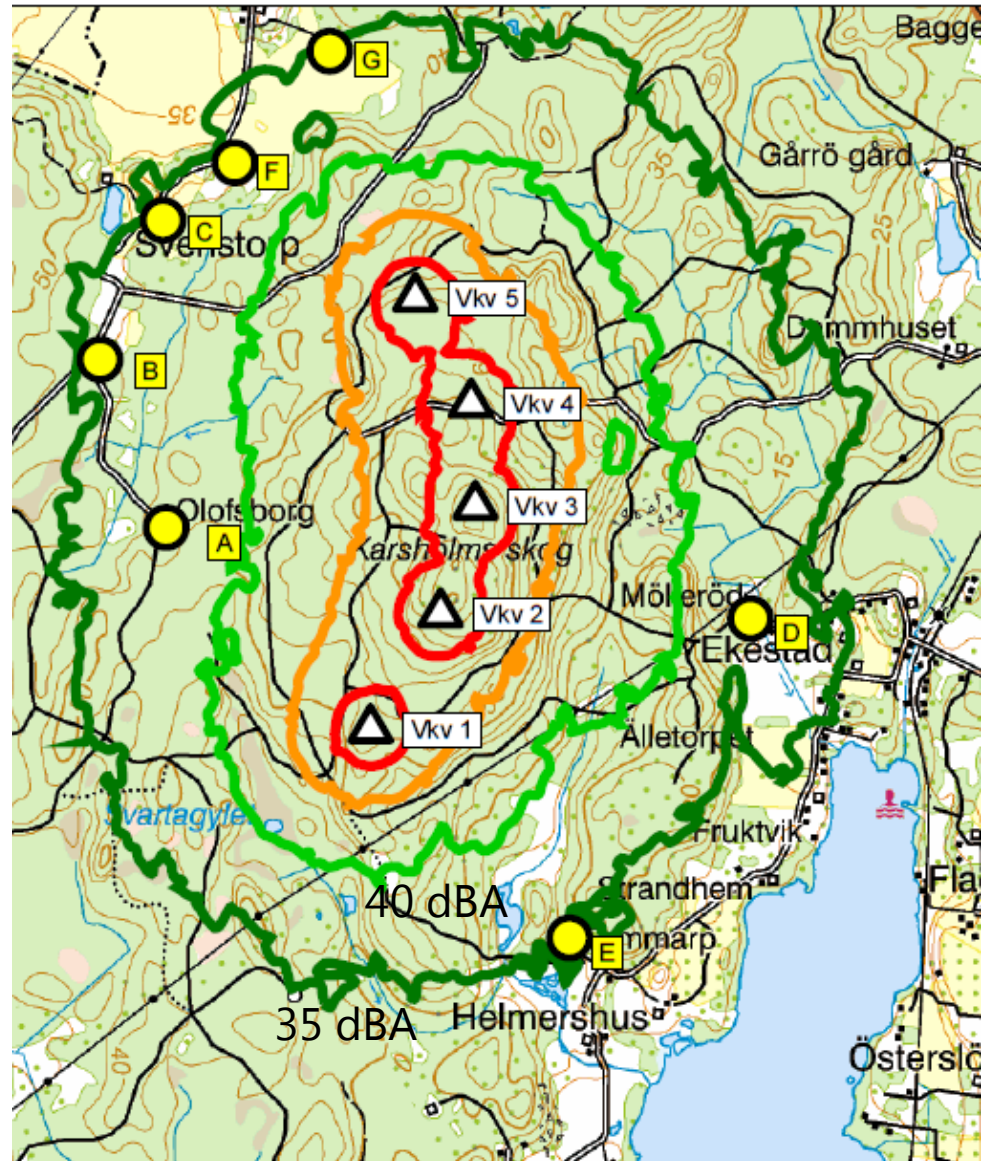
(ekvivalent)

Mätningarna utförda enligt gällande standarder

Tillsynsmyndigheten godtar mätningen och bedömer att villkoret innehålls.

Beslutet **överklagas** av boende

- Mätning gjordes vid fel tid
- Mätningar gjordes vid fel vindriktning
- Mätdata och beräkningar har hanterats fel



Begäran om omprövning enligt 24 kap. 5 § punkten 5

Tillsynsmyndigheten bedömer att man **inte** kan göra mer i tillsynen
men...

Stor andel av boende känner sig störda under vissa väderförhållanden
och framför kontinuerligt klagomål på ljudet

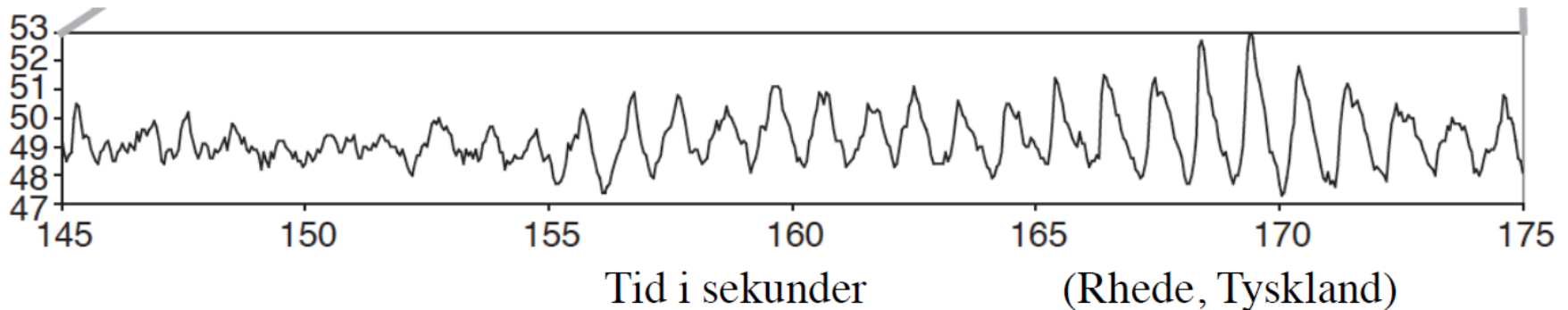
Karaktären på ljudet är svosch-svosch eller donk-donk istället för det
normala svisch-svisch under kvällar-nätter-morgnar då det blåser från
verken mot bostäderna



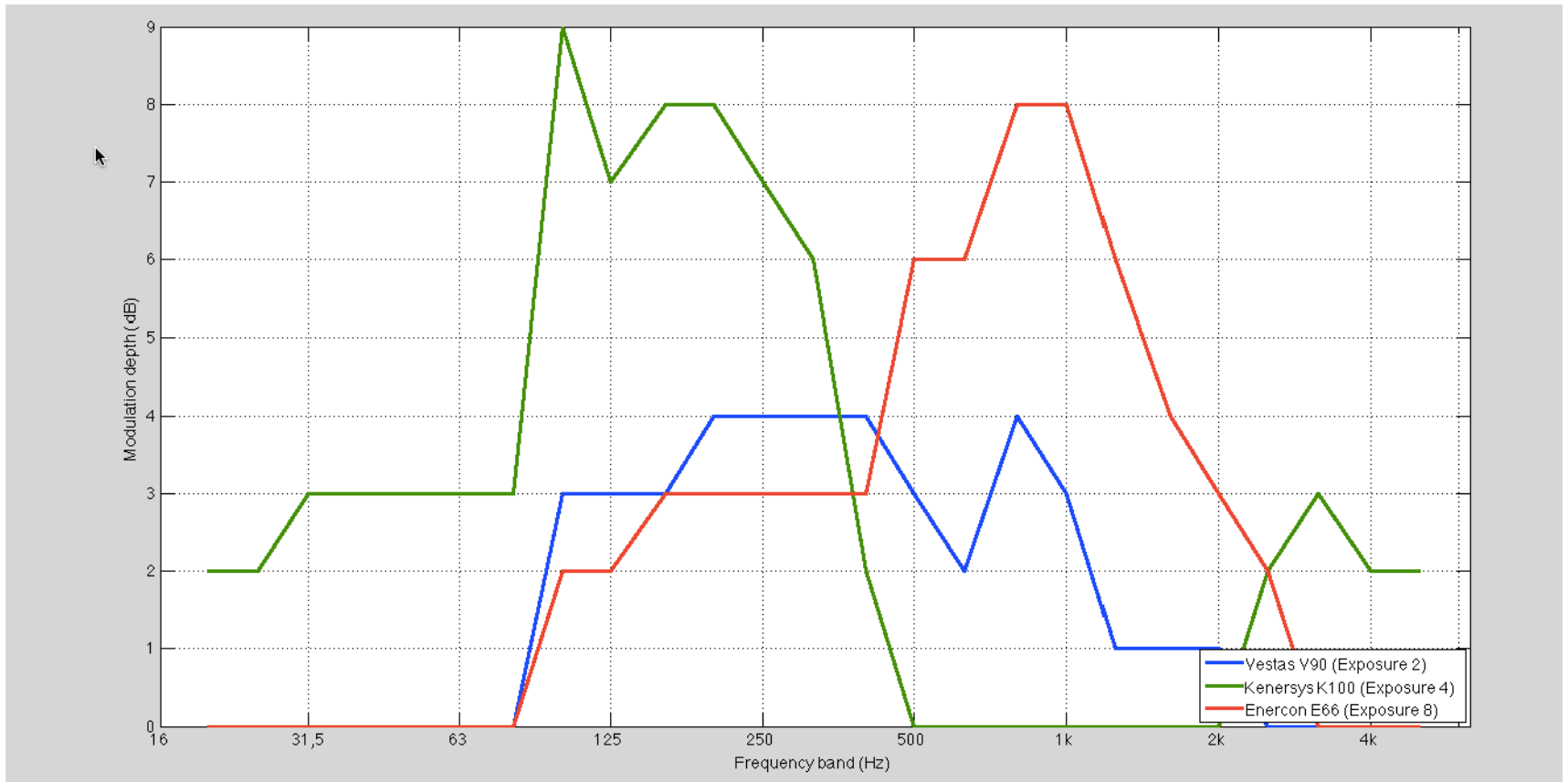
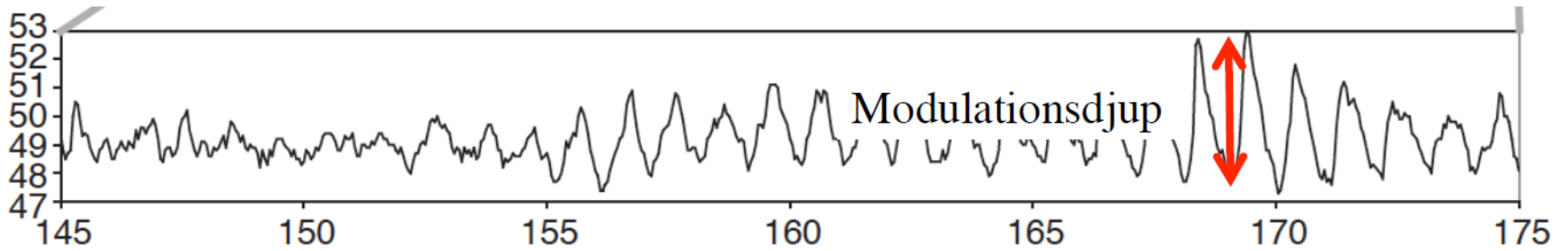
Tillsynsmyndigheten begär att MPD omprövar villkoret då man anser
att det "**genom verksamheten uppkommit en olägenhet av någon
betydelse som inte förutsågs när verksamheten tilläts**"

Amplitudmodulation

- Amplitud = ljudstyrka
- Modulation = förändring
- Amplitudmodulation
= ljudstyrkan förändras



Amplitudmodulation



MPD:s handläggning

Bolaget får bemöta tillsynsmyndighetens begäran och kompletterande frågor från MPD

→ Bolaget motsätter sig allt då villkoret innehålls och tillståndet har rättskraft

Länsstyrelsen lämnar in ett yttrande om bl.a. långtidsmätning av ljud med olika karaktär och med koppling till väderförhållanden

Bolaget motsätter sig allt och

→ hävdar tillståndets rättskraft samt

→ att alla typer av ljud ingår i den ekvivalenta nivån och att boende får tåla detta

MPD:s beslut

Beslut om att ljudvillkoret ska omprövas (24 kap. 5 § p 5) och föreläggande (22 kap. 2 a § miljöbalken) vid vite om att bolaget ska utföra långtidsmätningar och redovisa bl.a. följande inom sex månader.

- Maximal och ekvivalent ljudnivå under löpande tiominutersperioder,
- olika percentiler för att se omfattningen av olika ljudnivåer,
- mätning av vindstyrkan vid verk och bostäder,
- förslag på åtgärder för att reducera ljudet under vissa väderförhållanden och tider på dygnet,
- åtgärdernas effekt på ekvivalent och maximal ljudnivå, omfattningen av och nivån på amplitudmodulerat ljud samt
- hur elproduktionen påverkas och ekonomiska konsekvenser för bolaget.

Vitet är satt till 150 000:-

MPD:s beslut

Obs! Syftet är att minimera olägenheter från denna anläggning, inte skapa ny praxis



Överklagan till Mark- och miljödomstolen

Bolaget överklagar MPD:s beslut och anser bl.a. att

- Tillståndet har rättskraft,
- Åtgärder enligt föreläggandet strider mot gällande praxis för ljudvillkor och vilket ljud det finns riktlinjer för,
- Kostnaderna inte är rimliga jmf med miljönyttan samt
- Tillsynsmyndighetens begäran om omprövning inte är tillräckligt preciserat
- Omprövningen har startat innan det finns tillräckligt underlag för en sådan bedömning
- Bara för att boende klagat är det inte visat att det är en olägenhet

Överklagan till Mark- och miljödomstolen

Länsstyrelsen motsätter sig det som framförs i överklagandet och yrkar att Mark- och miljödomstolen

- håller syn (kväll eller morgon) och förhandling samt
- att Naturvårdsverket får möjlighet att yttra sig.

Tillsynsmyndigheten motsätter sig det bolaget framför

Naturvårdsverket anser **inte** det finns skäl att starta omprövning utan att tillsynsmyndigheten kan förelägga om åtgärderna istället

Bolaget åtar sig bl.a. att göra långtidsmätning enligt mätstandarder vid två bostäder

Länsstyrelsen motsätter sig bolagets åtagande som enda mätning och det som Naturvårdsverket framför

Avslag i dom från Mark- och miljödomstolen i **tillsynsärendet**

- **Inte skäl** att göra mätningar **under andra förhållanden** än de som var **utgångspunkten vid tillståndsprövningen** (rättskraft???)
- Mätning har utförts sådana morgontimmar som påtalats vara störande
- Bolaget har så långt det är möjligt visat att man sannolikt innehåller villkoret **under förhållanden som tillåtlighetsprövningen baserats på** (rättskraft???)
- Det är möjligt att villkoret överskrids vid något tillfälle
- Säkrare bedömningsunderlag kräver mycket omfattande mätningar (jmf 26:9 och kommentarerna)
- Tillsynsmyndigheten har **genom att begära omprövning** av villkoret följt upp klagomålen för att få till mätningar under andra förhållanden

Dom från Mark- och miljödomstolen i **omprövningsärendet**

Yrkandet om sammanträde och syn **avslås**

MPD:s beslut **upphävs**

Domskäl:

- Omprövning enligt 24:5 omfattar hela processen från det att frågan väckts, ev. kompletteringar och beslut
- Inget skäl att upphäva MPD:s beslut på enbart formella grunder. Föreläggandet är rimligt.
- Lämpligare att via tillsynen ta fram underlag för att kunna avgöra om olägenhet "av betydelse" föreligger (av **någon** betydelse enligt p 5...)
- Inte visat att bolaget klarar villkoret under alla förhållanden (jmf rättskraften i tillsynsdomen...)
- Det är en tillsynsuppgift att förelägga om mätningar för att visa att villkoret alltid innehålls (enligt tillsynsdomen **har** mätningar gjorts utifrån tillåtlighetsbedömningen...)

Dom från Mark- och miljödomstolen i **omprövningsärendet**

Om amplitudmodulerat ljud förkommer i **högre utsträckning än vad som förutsågs** omfattas det **inte** av tillståndets rättskraft (vad kan vi då pröva enligt 24:5???)

P.g.a. instansordningsprincipen bör tillsynsmyndigheten bedöma och förelägga om lämpliga delar i ett undersökningsprogram (jmf 26:9 och kommentarerna till denna)

Klagomålen föranleder fördjupad kontroll inom ordinarie tillsyn av

- Ljud andra tider än dagtid
- Lågfrekvent ljud inomhus (yttrande från NV – var inte med hos MPD)
- Variationer av ljud p.g.a. väderförhållanden i relation till förekomsten av stor skillnad i vindhastighet vid bostäder och verk (vindskyddat läge)
- Förekomst av amplitudmodulerat ljud

Dom från Mark- och miljödomstolen i **omprövningsärendet**

Villkor på 40 dBA är svårkontrollerbart och har främst betydelse för dimensionering vid upphandling och anläggning av verken

Fler mätningar behöver göras för att klargöra om olägenheter förekommer (jmf tillsynsdomen där mätningar gjorts enligt tillåtlighetsbedömningen...)

Mätning bör inte begränsas till när det blåser 8 m/s på 10 m höjd, vilket bolaget i ansökan angett vara de mest störande förhållandena (jmf tillsynsdomen... Rättskraft???)

Det finns ingen anledning att mäta enligt standarder om de ger oanvändbara resultat (jmf NFS 2000:15. Rättskraft???)

Mätning av amplitudmodulerat ljud bör göras för att utvärderas mot tillgänglig litteratur (jmf kommentarer till MB för 26:9)

Länsstyrelsen överklagar vidare

I första hand fastställer MPD:s beslut

I andra hand återförvisar målet till MMD

Skäl för att Mark- och miljödomstolens dom bör ändras:

- Motstridigt besked om när omprövning kan starta
 - Inte formellt fel att starta omprövning och rimligt föreläggande
 - MPD:s beslut upphävs för att mer mätningar kan göras inom tillsynen (jmf 26:9 och kommentarer till denna)
- Framgår inte hur MMD tagit hänsyn till vad bolaget redogjort för i ansökan om tillstånd och rättskraften i föreskrivna villkor och det allmänna villkoret

Länsstyrelsen överklagar vidare

- Alla parter i målet har haft åsikter om rättskraften i tillståndet och hur långt tillsynsmyndigheten och MPD kan gå i tillsyn respektive omprövning → behöver klargöras
- Det framgår inte hur MMD bedömt rättskraftens omfattning när man anser att tillsynsmyndigheten kan förelägga enligt 26:9 (jmf tillsynsdomen...)
- Det framgår inte hur MMD bedömt bolagets ansökan och vad som ligger till grund för MPD:s fastställande av villkor 6 (Rättskraft?)
- Målet följs av många tillsynsmyndigheter, prövningsmyndigheter, verksamhetsutövare m.fl. varför vägledning krävs

Frågor

Skulle MPD satt villkor på 37 istället för 40 dBA?

Vad omfattas av ett tillstånds rättskraft?

Måste allt som omfattas av det allmänna villkoret omnämnas i beslut/domar?

Kan man överklaga ett beslut om att inleda en process?

Borde bolaget göra mer enligt 26:19?

Kommer boende att störas mindre om ljudet reduceras? (jmf miljöpsykologi)



Stefan Fahlstedt



Fahlstedt



Stefan Fahlstedt